

DISPOZIȚIA NR. 3
din 07 ianuarie 2005

privind stabilirea agenților economici, serviciilor și instituțiilor publice din subordinea Consiliului Județean Sălaj, care vor fi coordonate de vicepreședinți și secretarul general al județului

Președintele Consiliului Județean Sălaj;

Având în vedere:

- anexa nr.1 la Hotărârea nr.115 din 21.12.2004 a Consiliului Județean Sălaj;
 - art. 115, 116 alin.(1), (2) și art.120 alin.(6) din Legea nr.215/2001, cu modificările și completările ulterioare;
 - referatul președintelui Consiliului Județean Sălaj nr.38 din 04.01.2005;
- În temeiul art.117 din Legea nr.215/2001 privind administrația publică locală, cu modificările și completările ulterioare,

DISPUN :

Art.1. Se stabilesc instituțiile, serviciile publice și un agent economic, din subordinea Consiliului Județean Sălaj, care vor fi coordonate de vicepreședinți și secretarul general al județului, după cum urmează:

- a) **VICEPREȘEDINTE CU PROBLEME ECONOMICE:**
 - S.C. Drumuri și Poduri Sălaj – S.A.;
 - Direcția Județeană pentru Protecția Plantelor Sălaj;
 - Centrul de Consultanță Agricolă Sălaj.
- b) **VICEPREȘEDINTELE CU PROBLEME TEHNICE, DE URBANISM ȘI AMENAJAREA TERITORIULUI:**
 - Muzeul de Istorie și Artă Zalău;
 - Biblioteca Județeană "Ioniță Scipione Bădescu" Sălaj;
 - Școala Populară de Artă Zalău;
 - Ansamblul Folcloric „Meseșul” Zalău;
 - Centrul Județean pentru Conservarea și Promovarea Culturii Tradiționale Sălaj.

.. // ..

c) SECRETARUL GENERAL AL JUDEȚULUI:

- Direcția Generală de Asistență Socială și Protecția Copilului Sălaj;
- Serviciul Public Comunitar Județean de Evidență a Persoanelor Sălaj.

Art.2. Cu data de mai sus, dispozițiile emise anterior își încetează aplicabilitatea.

Art.3. Cu ducerea la îndeplinire a prezentei dispoziții se încredințează:

- Vicepreședinții Consiliului Județean Sălaj;
- Secretarul general al județului.

Art.4. Prezenta dispoziție se comunică la:

- Președintele Consiliului Județean Sălaj;
- Vicepreședinții Consiliului Județean Sălaj;
- Secretarul general al județului;
- Instituțiilor, serviciilor publice și agentului economic, prevăzute în art.1;
- Direcția Juridică și Administrație Locală;
- Direcția Economică;
- Serviciul Organizare, Salarizare și Resurse Umane.

PREȘEDINTE,

Tiberiu Marc



contrasemnează:
SECRETARUL GENERAL
AL JUDEȚULUI,

Mircea Chișu

**ORGANIGRAMA
CONSILIULUI JUDEȚEAN ȘI APARATULUI PROPRIU**

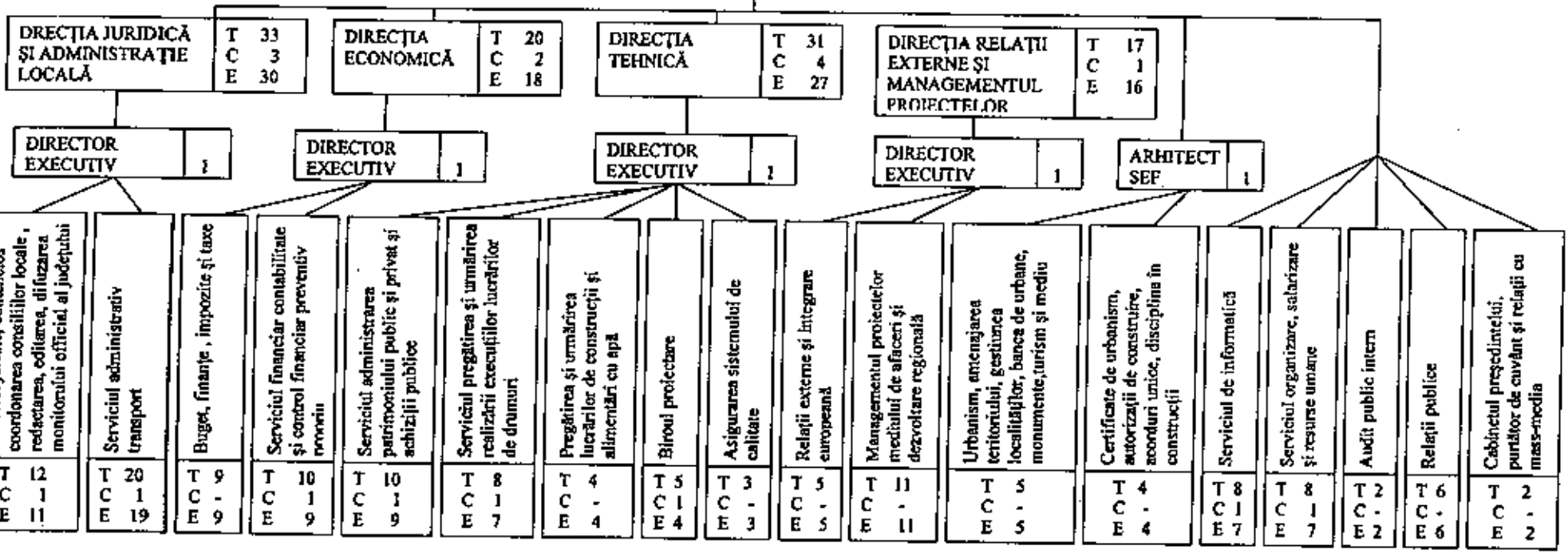
- ENTITĂȚI ECONOMICE, SERVICII ȘI UNITĂȚI PUBLICE SUBORDONATE**
- 1.S.C. Drumuri și poduri S.A. —
 - 2.Direcția Generală de Asistență Socială și Protecția Copilului Sălaj
 - 3.Direcția Județeană pentru Protecția Plantelor Sălaj
 - 4.Centrul Județean de Consultanță Agricolă Sălaj
 - 5.Muzeul Județean de Istorie și Artă Zalău
 - 6.Biblioteca Județeană 'Ioniță Scipione Bădescu' Sălaj
 - 7.Centrul Județean pentru Conservarea și Promovarea Culturii Tradiționale Sălaj
 - 8.Școala Populară de Arte și Meserii Sălaj
 - 9.Ansamblul Folcloric 'Meseșul' Zalău
 - 10.Serviciul Public Comunitar de Evidență a Persoanelor al Județului Sălaj

Anexa nr. 1
la
Hotărârea
nr. 175
din 27.XII.2004

FUNCTII DE DEMNITATE PUBLICĂ	
1.Prezedinte	= 1
2.Viceprezidinte	= 2
3.Consilier Județean	= 28
TOTAL	= 31
-Comisii de specialitate	= 5

SECRETAR GENERAL AL JUDEȚULUI	1
-------------------------------	---

CONSILIUL JUDEȚEAN	31
COMISII DE SPECIALITATE	5
PREȘEDINTE	1
VICEPREȘEDINTE	1
VICEPREȘEDINTE	1
APARATUL PROPRIU	T 137 C 13 E 124



I. ÎNALȚI FUNCȚIONARI PUBLICI	= 1
-Secretar general al județului	= 1
II. APARATUL PROPRIU	= 137
I.FUNCȚIONARI PUBLICI	= 101

-conducere	= 11
-execuție	= 90
2.PERSONAL CONTRACTUAL	= 36
-conducere	= 2

-execuție	= 34
TOTAL (I + 2)	= 137
TOTAL (I + II)	= 138